

MEMÒRIA

1. Antecedents

En data de 10 de juny de 2021, el Ple de l'ajuntament de Malgrat de Mar va aprovar l'avanç de Modificació de POUM per a l'establiment de la xarxa de camins en sòl no Urbanitzable al Pla de Grau que incorpora el document ambiental i en data de 23 de juny de 2021 es va publicar al Bolletí Oficial de la Província de Barcelona.

Durant el termini d'informació al públic s'han presentat cinc al·legacions i diversos informes sectorials. En concret:

- 1) REGISTRE D'ENTRADA E2021014720. L'escrit d'al·legacions manifesta i sol·licita el següent:
 - Que el propietari sigui considerat com a persona interessada.
 - Que tingui presentades les al·legacions d'oposició al pla.
 - Que es declari la nul·litat de ple dret del pla.
 - Que es mantingui la qualificació de clau 23 agrícola.
 - Subsidiàriament, en el cas que sigui desestimada la petició anterior i es mantingui l'alternativa 1 demana que el nou Camí de la Pomereda se situï en els sòls ocupats pels càmtings i que no s'afectin els sòls agraris.

- 2) REGISTRE D'ENTRADA E2021014718. L'escrit d'al·legacions manifesta i sol·licita el següent:
 - Que el propietari sigui considerat com a persona interessada.
 - Que tingui presentades les al·legacions d'oposició al pla.
 - Que es declari la nul·litat de ple dret del pla.
 - Que es mantingui la qualificació de clau 23 agrícola.
 - Subsidiàriament, en el cas que sigui desestimada la petició anterior i es mantingui l'alternativa 1 demana que el nou Camí de la Pomereda se situï en els sòls ocupats pels càmtings i que no s'afectin els sòls agraris.

- 3) REGISTRE D'ENTRADA E2021014488. L'escrit d'al·legacions manifesta i sol·licita el següent:
 - Que el propietari sigui considerat com a persona interessada.
 - Que el PTMB i el PDUSC no permeten la legalització dels càmtings.
 - Que els vehicles de participació ciutadana no són els adequats.
 - Que l'alternativa proposada és contrària als objectius.
 - Que la proposta amaga una ordenació a mida dels establiments de càmping.

- 4)) REGISTRE D'ENTRADA E2021013497. L'escrit d'al·legacions manifesta i sol·licita el següent:
 - Que s'inclogui un estudi de la mobilitat generada.
 - Que un camí de 6m no pot substituir un vial de 20m.
 - Que es resolgui amb una matriu de camins.
 - Que caldria reordenar l'àmbit dels càmtings aprofitant la redacció del PD de Càmpings de recent aprovació.
 - Que s'inclogui la determinació de costos i que es tinguin en compte les obres ja executades.

- 5) REGISTRE D'ENTRADA 14737. L'escrit d'al·legacions manifesta i sol·licita el següent:
 - Que la documentació de l'avanç és insuficient.
 - Que el pla no inclou les determinacions del Pla Director Urbanístic de càmping.
 - Que es manifesta oposició a l'alternativa 1.
 - Que la MPDUSC aprovada 2014 estableix en la Disposició Transitòria segona la possibilitat de reordenar el Delta de la Tordera i ressituar els càmtings terra endins.
 - Que es consideri una nova alternativa intermèdia entre la 1 i 2.

Pel que fa a l'anàlisi urbanístic de les al·legacions i informes sectorials cal manifestar, que el document sotmès a informació pública en fase d'avanç és un document d'anàlisi de la situació existent i de proposta d'alternatives, i que ha de ser completat en funció dels suggeriments dels afectats i d'estudis sectorials que es realitzin.

A tal efecte, en el present document es concreta l'amplada de la reserva viària i consegüentment la capacitat de la via a fi de garantir d'una banda l'accés en coherència al règim urbanístic i les directrius del PDU de les activitats de càmping i d'altra banda la solució de l'escorrentia via a fi de protegir els camps de conreu veïns. Aquestes determinacions s'inclouen en la memòria del document i la normativa on s'estableixen les condicions que han de ser desenvolupades en el corresponent projecte d'urbanització del camí.

En relació a les al·legacions formulades, s'informa el següent:

Informe Al·legacions 1 i 2 .-

Les al·legacions formulades:

1) Persona interessada.- Qui subscriu és propietari de la finca cadastral 69 del polígon 8 destinada a usos agrícoles i amb accés des del camí de Mas Bages. La proposta de modificació suposa la reducció i eliminació de l'espai agrari protegit. A tal efecte, compareix com a part afectada i directament interessat en l'expedient per dur a terme la legítima defensa dels seus drets i interessos.

2) Drets que l'ordenament jurídic atorga a l'interessat.- Que com a part interessada i directament afectada són la tutela efectiva dels drets, conèixer l'estat de tramitació, dret a ser notificat, dret d'audiència prèvia, dret de gaudir d'un medi ambient adequat, dret a què l'administració resolgui dins del procediment administratiu, dret a accedir a tota la informació, dret de conèixer el recursos contenciosos que s'interposin.

3) Oposició a la MPOUM per l'eliminació de l'espai agrari.- Qui subscriu no està d'acord amb la Modificació en tant considera que la proposta suposa una reducció i eliminació de l'espai agrari protegit per destinar-los a accessos dels càmpings.

4) Oposició a la MPOUM per tenir com a objectiu real l'accés als càmpings.- Qui subscriu manifesta que per complir els objectius del pla el nou camí de la Pomereda hauria de situar-se dins de l'espai actualment ocupat pels càmpings en tant suposa el seu accés.

5) Nul·litat de Ple Dret per vulnerar el vigent POUM, el PDUSC i el PTMB.- Qui subscriu manifesta que els articles 191 i 1925 del POUM determinen que les terrenys qualificats com a clau 23 Zona Agrícola han de ser destinats a ús agrícola i per tant no poden tenir un ús viari a l'igual que estableix l'article 14 i concordants del PDUSC.

6) No s'ha garantit un procés real i veritable de Participació Ciutadana.- Qui subscriu no justifica perquè no s'ha creat cap instrument de participació ciutadana.

7) Infracció de la Llei 21/2013, de 9 de desembre, d'avaluació ambiental.- Qui subscriu manifesta que el document no compleix les determinacions de la legislació en matèria ambiental en tant no s'han tingut en compte les conseqüències futures de la xarxa viària ni el cost econòmic de l'actuació.

En base aquest aspectes demana:

- 1) Que el propietari sigui considerat com a persona interessada.
- 2) Que tingui presentades les al·legacions d'oposició al pla.
- 3) Que es declari la nul·litat de ple dret del pla.
- 4) Que es mantingui la qualificació de clau 23 agrícola.

Subsidiàriament, en el cas que sigui desestimada la petició anterior i es mantingui l'alternativa 1 demana que el nou Camí de la Pomereda se situï en els sòls ocupats pels càmtings i que no s'afectin els sòls agraris.

L'altra al·legació es formula en els mateixos termes per part del propietari de la finca cadastral 70/72 del polígon 8 destinada a usos agrícoles i amb accés des del camí de Mas Bages.

De l'anàlisi de les al·legacions formulades, s'informa:

- 1) Els al·legants tenen la consideració d'interessat tant si la seva finca es veu afectada per la xarxa de camins com si no hi ha afectació concreta dels terrenys al situar-se la seves finques a l'entorn de la xarxa proposada i per tant se li aplicarà les notificacions, i informacions que fixa el procediment administratiu i la legislació urbanística vigent.
- 2) La proposta de planejament formulada ve motivada de forma exclusiva per l'eliminació del camí de la Pomereda (en el tram entre el Camí de Mas Bages i la desembocadura de la Tordera) a causa dels temporals marítics, per tant l'objectiu del pla es centre en cercar una alternativa que garanteixi la mobilitat rodada a l'entorn.

L'anàlisi de la capacitat del camí possibilita resoldre l'accés a les places de càmping sempre i quan els aparcaments i espais d'espera se situïn a l'interior dels càmpings.

En concret, aquest tractament del vial adequat a les característiques de l'entorn i alhora que garanteixi l'accessibilitat de les instal·lacions implantades es pot resoldre amb una reserva de 8m d'amplada inclosos vorals, que admet el pas de dos vehicles, i l'adequació de la rasant als sòls agrícoles que han de ser inclosos en la qualificació a fi i efecte de poder ser obtinguts.

La proposta ha de poder resoldre l'accés als càmpings i alhora garantir un funcionament en xarxa de l'estructura de camins, tot mantenint la protecció del medi. El camí actual de la Pomereda es destina de forma exclusiva al lleure i passeig i per tant ha de tenir la condició de via cívica.

- 3) La MPO es basa en principis de sostenibilitat ambiental i d'interès públic motivats pel canvi climàtic i la eliminació del camí de la Pomereda per tant no és d'aplicació la nul·litat del pla.
- 4) La qualificació actual dels terrenys com zona agrícola en el POUM del 2005 no impedeix la seva modificació complint els requisits establerts a la legislació urbanística (art. 96 TRLUC), i garantint el principi general de desenvolupament urbanístic sostenible, definit a l'art. 3 TRLUC com la utilització racional del territori i el medi ambient que comporta conjuminar les necessitats de creixement amb la preservació dels recursos naturals i dels valors paisatgístics, arqueològics, històrics i culturals, a fi de garantir la qualitat de vida de les generacions presents i futures.

La jurisprudència reiteradament ha indicat que el control jurisdiccional de la discrecionalitat en l'exercici de la potestat del planejament ha de construir-se sobre la comprovació de la realitat dels fets i l'apreciació de la decisió planificadora discrecional, que ha de ser congruent (Sentència del TS 19-12-2008 RJ 2009, 248).

En aquest cas, els fets –desaparició física d'aquest tram del Camí de la Pomereda per l'acció dels temporals- justifiquen la decisió planificadora de modificar el planejament i l'alternativa proposada.

Els camins en sòl no urbanitzable són propis de la zona agrícola de fet els existents estan qualificats en gran mesura de zona 23, en aquest sentit el present document inclou una comparativa del sòl destinat a camins amb independència de la qualificació, on es pot comprovar el manteniment de la superfície destinada a xarxa de camins. A tal efecte, el manteniment del sòl destinat a camins públics és més significatiu que la qualificació urbanística del camí. La qualificació de sistema és necessària per a garantir el caràcter públic dels camins i garantir-ne la conservació i funcionalitat. La secció definida intenta resoldre la connexió malbaratada pels afectes del canvi climàtic disposant-se en un espai segur. L'amplada ha de ser adequada a la convivència de les activitats implantades. L'amplada de 8m es considera correcte per assegurar una correcte convivència entre usos. En la resta de la xarxa s'ajusta a les necessitats funcionals del territori i per tant tindrà la forma i secció característiques de sòl agrícola i del paisatge on s'implanta tant per garantir l'accés als camps de conreu com pels recorreguts cívics que s'implantin.

La proposta de caràcter subsidiari formulada per l'escrit es desestima en tant suposa un cost d'indemnitzacions molt elevat que dificulta la inversió pública de realitzar un vial al servei del territori. Així mateix la reserva de vialitat se situa, en bona part, en sòls on no hi ha activitat agrícola en funcionament. No obstant i això, és ben clar que les àrees de càmping hauran de reestructurar part de l'organització interna amb l'objectiu d'adaptar accessos, llocs d'espera i recepció. Tots ells costos proporcionals a l'activitat i que han de ser costejats en el marc de cadascuna de les llicències o planejament derivat d'acord amb el marc legal.

L'Ajuntament ha promogut la participació ciutadana mitjançant la difusió de l'aprovació de l'Avanç en els mitjans de comunicació local (ràdio local, pàgina web) i una presentació pública del document (en data 15-6-2021), a més a més del tràmit d'informació pública, d'acord amb l'art. 21 del RLUC (Decret 305/2006, de 18 de juliol, pel qual s'aprova el Reglament de la Llei d'Urbanisme). D'acord amb l'art. 105 del RLUC l'aprovació i publicació d'un programa de participació ciutadana només és obligatòria en el cas de formulació o revisió d'un pla d'ordenació urbanística municipal, però en aquest cas, es tracta exclusivament d'una modificació puntual per la qual cosa, no és preceptiva la redacció i aprovació d'aquest instrument.

La Llei 16/2015, de simplificació de l'activitat administrativa de la Generalitat i dels governs locals de Catalunya i d'impuls de l'activitat econòmica, estableix a la Disposició addicional vuitena, les regles aplicables fins que la Llei 6/2009 s'adapti a la Llei de l'Estat 21/2013. A l'apartat 3 disposa que el termini de consultes a les persones interessades en el procediment d'avaluació ambiental estratègica ordinària és d'un mes, tal i com s'ha establert en l'acord municipal de 10-6-2021.

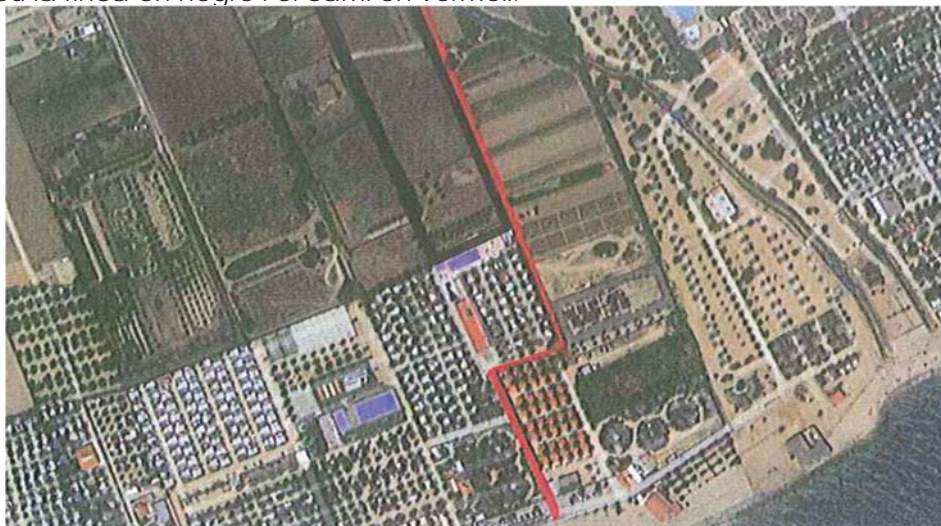
El termini d'informació pública de 45 dies previst a l'art. 21 de la Llei 21/2013, de 9 de desembre d'avaluació ambiental s'aplica per la fase següent de la tramitació del planejament, la d'aprovació inicial de la Modificació puntual del POUM.

Per tot l'exposat, s'estima parcialment l'al·legació en el sentit d'incloure en la memòria del planejament de major informació i justificació de les propostes. En concret, es justifica l'adequació de la proposta al Pla Territorial Metropolità de Barcelona i al PDUSC, així com amb les determinacions dels plans sectorials.

Informe Al·legació 3 .-

Les al·legacions formulades són:

- 1) Que el propietari sigui considerat com a persona interessada. L'accés a la finca es realitza per un camí privat gravat amb la corresponent servitud de pas de la que és titular TORDAN,SL i que discorre pel pell mig del càmping. Acompanya plànol on es veu la finca en negre i el camí en vermell.



- 2) Que el PTMB estableix per aquests sòls la condició d'espais de protecció especial d'interès natural i ambiental. La finca està qualificada de zona agrícola (clau 23) pel POUM i el PDUSC inclou el sòls en la clau C1 no permetent la legalització dels càmpings.
- 3) Que els vehicles de participació ciutadana no són els adequats i manifesta que no s'ha complert allò establert a l'article 8.1 del TRLUC referent a la participació ciutadana.
- 4) Que l'alternativa proposada és contrària als objectius i manifesta que la proposta és un vestit a mida de les necessitats dels càmpings existents i és contrària als seus objectius. El document no elaborada cap estudi de la mobilitat de les 4.000 places de turisme de la zona de càmpings. Així mateix es manifesta que l'alternativa 1 proposada no garanteix ni la mínima ocupació dels sòls d'activitat agrària ni protegeix l'espai d'interès mediambiental i paisatgístic del Delta de La Tordera.
- 5) Que la proposta amaga una ordenació a mida dels establiments de càmping i manifesta que l'acció dels temporals no tingui res a veure amb el canvi de posició del camí, en canvi veu la possibilitat encoberta d'ampliació de les activitats cap a la línia de la costa. Manifesta que no es compleixen les determinacions de l'article 3 del TRLUC sobre desenvolupament sostenible i 9.3 de la mateixa llei com a directriu de preservació dels valors paisatgístics. El nou tram del Camí de la Pomereda haurà d'afectar les finques dels establiments de càmping.

En concret sol·licita:

Que es tingui presentada l'al·legació, completar l'avanç amb un estudi de mobilitat, suprimir la modificació de l'article 188 i que el vial no afecti a les finques qualificades de zona 23.

- Que Es tingui presentada l'al·legació, completar l'avanç amb un estudi de mobilitat, suprimir la modificació de l'article 188 i que el vial no afecti a les finques qualificades de zona 23.

De l'anàlisi de les al·legacions, s'informa:

- 1) L'al·legant té la consideració d'interessat tant si la seva finca es veu afectada per la xarxa de camins com si no hi ha afectació concreta dels terrenys al situar-se la seva finca a l'entorn de la xarxa proposada i per tant se li aplicarà les notificacions i informacions que fixa el procediment administratiu i la legislació urbanística vigent.

L'Ajuntament ha promogut la participació ciutadana mitjançant la difusió de l'aprovació de l'Avanç en els mitjans de comunicació local (ràdio local, pàgina web) i una presentació pública del document (en data 15 de juny de 2021), a més a més del tràmit d'informació pública, d'acord amb l'art. 21 del RLUC (Decret 305/2006, de 18 de juliol, pel qual s'aprova el Reglament de la Llei d'Urbanisme). Per tant, s'ha garantit plenament els principis de publicitat i participació en els processos de planejament recollits en l'art. 8.1 del TRLUC. La consulta prèvia a la redacció i aprovació de l'Avanç no està recollida en l'esmentat precepte.

D'acord amb l'art. 105 del RLUC l'aprovació i publicació d'un programa de participació ciutadana només és obligatòria en el cas de formulació o revisió d'un pla d'ordenació urbanística municipal, però en aquest cas, es tracta exclusivament d'una modificació puntual per la qual cosa, no és preceptiva la redacció i aprovació d'aquest instrument.

- 2) La qualificació actual dels terrenys com zona agrícola en el POUM del 2005 no impedeix la seva modificació complint els requisits establerts a la legislació urbanística (art. 96 TRLUC), i garantint el principi general de desenvolupament urbanístic sostenible, definit a l'art. 3 TRLUC com la utilització racional del territori i el medi ambient que comporta conjuminar les necessitats de creixement amb la preservació dels recursos naturals i dels valors paisatgístics, arqueològics, històrics i culturals, a fi de garantir la qualitat de vida de les generacions presents i futures.

La jurisprudència reiteradament ha indicat que el control jurisdiccional de la discrecionalitat en l'exercici de la potestat del planejament ha de construir-se sobre la comprovació de la realitat dels fets i l'apreciació de la decisió planificadora discrecional, que ha de ser congruent (Sentència del TS 19-12-2008 RJ 2009, 248).

En aquest cas, els fets –desaparició física d'aquest tram del Camí de la Pomereda per l'acció dels temporals- justifiquen la decisió planificadora de modificar el planejament i l'alternativa proposada.

Els camins en sòl no urbanitzable són propis de la zona agrícola de fet els existents estan qualificats en gran mesura de zona 23, en aquest sentit el present document inclou una comparativa del sòl destinat a camins amb independència de la qualificació, on es pot comprovar el manteniment de la superfície destinada a xarxa de camins. A tal efecte, el manteniment del sòl destinat a camins públics és més significatiu que la qualificació urbanística del camí. La qualificació de sistema és necessària per a garantir el caràcter públic dels camins i garantir-ne la conservació i funcionalitat. La secció definida intenta resoldre la connexió malbaratada pels afectes del canvi climàtic disposant-se en un espai segur. L'amplada ha de ser adequada a la convivència de les activitats implantades. L'amplada de 8m es considera correcte per assegurar una correcta convivència entre usos. En la resta de la xarxa s'ajusta a les necessitats funcionals del territori i per tant tindrà la forma i secció característiques de sòl agrícola i del paisatge on s'implanta tant per garantir l'accés als camps de conreu com pels recorreguts cívics que s'implantin.

- 3) D'acord amb l'art. 105 del RLUC l'aprovació i publicació d'un programa de participació ciutadana només és obligatòria en el cas de formulació o revisió d'un pla d'ordenació urbanística municipal, però en aquest cas, es tracta exclusivament d'una modificació puntual per la qual cosa, no és preceptiva la redacció i aprovació d'aquest instrument.
- 4) La proposta de planejament formulada ve motivada de forma exclusiva per l'eliminació del camí de la Pomereda (en el tram entre el Camí de Mas Bages i la desembocadura de la Tordera) a causa dels temporals marítims, per tant l'objectiu del pla es centre en cercar una alternativa que garanteixi la mobilitat rodada a l'entorn.

L'anàlisi de la mobilitat centrat en el número de places de càmping que el camí dona accés conclou que amb un vial que garanteixi el doble sentit és suficient per resoldre l'accessibilitat sense afectar substancialment la naturalesa i característiques agràries de l'entorn,

La proposta ha de poder resoldre l'accés als càmpings, la protecció del medi i en especial el camí actual de la Pomereda, que ha de ser exclusivament destinat al lleure i per tant de caràcter de vianants, i l'establiment d'una xarxa rural aprofitant els camins ja existents.

Els objectius del present pla són la Consolidació i millora de la xarxa de camins del Pla de Grau, d'acord amb la unitat de paisatge "Baixa Tordera" del Catàleg de paisatge de La Regió Metropolitana de Barcelona, i recolzant-se, en tot el que sigui possible la xarxa existent (definida en el POUM); l'establiment d'una estructura viària en sòl no urbanitzable que garanteixi l'accessibilitat a les explotacions agrícoles i als establiments de càmping, evitant el pas pel front de costa en el tram sotmès a l'acció dels temporals marítims; l'establiment d'un model de xarxa que garanteixi la mínima ocupació dels sòls d'activitat agrària. I la protecció i reserva de l'espai d'interès mediambiental i paisatgístic del Delta de La Tordera així com el litoral marítim (reubicant els serveis urbans, impossibilitant l'accés rodat, reduint la contaminació ambiental). Aquests objectius passen pel manteniment, al màxim de lo possible, de la xarxa de camins existents i l'obertura de la vialitat mínima per a fer compatible els usos que se situen en el territori. La proposta planteja la compatibilitat dels usos mitjançant una solució que garanteixi la funcionalitat d'acord amb la capacitat de la via.

Pel que fa a l'estudi de mobilitat demanat, cal deixar clar que no estem davant de cap dels supòsits que estableix la legislació vigent per a la determinació d'un estudi de la mobilitat generada, en tant no s'està establint cap ús nou, ni sostre. No obstant i això, la dimensió del vial es basa en les necessitats del territori i als requeriments mínims que estableix el Pla Director de Càmpings. A tal efecte el punt 9.3 Estructura proposada fa un estudi de la capacitat de la via i per tant dona cobertura a les unitats d'acampada aportades per l'ajuntament, que en cap cas corresponen als 4.000 vehicles que esmenta l'al·legació.

- 5) L'amplada de la via corresponen a la mínima possible per a garantir la compatibilitat d'usos sense suposar, en cap cas, la preponderància d'un ús sobre l'altra. Òbviament el camí ha de substituir les funcions del camí de la Pomereda pel que a l'accés a les activitats legalment implantades, però, en canvi, no pot ser ni àrea d'aparcaments ni àrea d'espera, Aquesta funcionalitat ha de ser resolta en espais interns de les instal·lacions de càmpings el que suposa una reordenació de les activitats. A tal efecte, no es pot dir que es fa cap solució a mida de les instal·lacions de càmping, però si les mínimes per a garantir l'accés malbaratat pels temporals marítims. El camí es disposa just al límit de les activitats de càmping, precisament per a limitar-ne la proliferació en coherència amb les determinacions del planejament general i del

territorial. La situació en sòl agrari correspon a la necessitat de resoldre també la funcionalitat agrària del camí de la Pomereda. La connexió vertical es realitza mitjançant altres camins oberts en sòl rústic.

Per tot l'exposat, s'estima parcialment l'al·legació en el sentit d'incloure en la memòria del planejament de major informació i justificació de les propostes.

Informe Al·legació 4 .-

Les al·legacions formulades són:

- 1) Malgrat manifestar l'estat incipient del document atenent a la fase d'avanç , manifesta la necessitat de què el document inclogui un estudi de la mobilitat generada que estudi la implantació, en aquest sentit manifesta que la proposta de camí de 6m no pot substituir un vial de 20m. A tal efecte proposa una matriu de camins.
- 2) D'altra banda manifesta que caldria reordenar l'àmbit dels càmpings aprofitant la redacció del PD de Càmpings de recent aprovació.
Demana la determinació de costos i que es tinguin en compte les obres ja executades per l'al·legant.

Finalment conclou amb la voluntat de col·laboració i manifesta la necessitat d'incloure en el document un estudi de mobilitat i anàlisi econòmic de la proposta.

De l'anàlisi de les al·legacions s'informa:

- 1) L'al·legació formulada demana que el vial proposat resolgui de forma definitiva l'accessibilitat a l'àrea de càmpings. A tal efecte demana major amplada i unes condicions pròpies d'aquesta funcionalitat que en cap cas es poden incloure en camins agraris de poca dimensió.
Tenint en compte, els estudis efectuats sobre les places de càmping implantades i la necessitat de convivència de les diverses activitats implantades en el territori es considera que una amplada de 8m inclosos vorals és suficient per a garantir la funcionalitat.

El cost del vial és assumit per l'administració actual i per tant s'incorpora aquest determinació en el pla.

- 2) Finalment, les determinacions del Pla director de Càmpings s'han tingut en compte alhora d'establir les característiques i condicions d'urbanització del camí en coherència amb les determinacions de caràcter local. Pel que fa a les territorials, el present document no és competent per alterar determinacions dels Plans directores del sistema costaner que són els que estableixen les proteccions d'aquest territori. Pel que fa a les determinacions de la Disposició Transitòria Quarta del "Pla director urbanístic de les activitats de càmping" preveu que les activitats de càmping existents situades en sòl no urbanitzable que hagin estat reconegudes pel planejament general i per aquest PDU s'hi podran fer ampliacions d'àmbit, d'acord amb el planejament general, però en l'apartat c) indica que "Les activitats de càmping existents dins l'àmbit del PDUSC es regiran per la transitòria segona del PDUSC."

La Disposició Transitòria 2ª PDUSC (en la versió vigent després de la Modificació del 2014) estableix el següent:

“Segona. En els sòls no urbanitzables i urbanitzables no delimitats sense programa d’actuació urbanística o pla parcial de delimitació vigents, que han de passar a ser necessàriament sòl no urbanitzable costaner, identificats per les unitats territorials de regulació de sòl costaner (UTR-C, claus NU-CPEIN, NU-C1, NU-C2 i NU-C3 i codis gràfics CPEIN, C1; C2 i C3), les instal·lacions i construccions, entre elles les de càmping, existents abans de l’entrada en vigor dels plans directors del sistema costaner 1 i 2, que s’ajustin al règim d’ús establert a l’article 47 del TRLUC, autoritzats o no conforme als planejaments generals vigents i que no siguin admesos per les determinacions dels plans directors urbanístic del sistema costaner, podran continuar desenvolupant la seva activitat amb les condicions i les limitacions següents:

b) Es respectaran les construccions i instal·lacions, entre elles les de càmping, amb la superfície existent abans de l’entrada en vigor del plans directors urbanístics del sistema costaner i s’autoritzaran les obres de consolidació, conservació, reparació, substitució, modernització, millora i les d’adaptació a les condicions higièniques i ambientals requerides legalment així com les encaminades a reduir els efectes negatius d’impacte ambiental i paisatgístic

- en el supòsit d’establiments no autoritzats en el marc del planejament vigent s’haurà de tramitar un pla especial urbanístic, d’acord amb la legislació vigent

- en el supòsit d’establiments autoritzats, només serà preceptiu el pla especial urbanístic si l’abast de les obres ho requereix, d’acord amb la legislació vigent.”

La interpretació conjunta d’aquests preceptes és que en sòl qualificat de C1 no s’admet l’ampliació de les zones qualificades de càmping, per tal de preservar els valors ambientals i paisatgístics objecte de protecció, però els existents es poden mantenir. Només es podran mantenir els existents que estiguin autoritzats o no, però que siguin autoritzables d’acord amb el planejament municipal. En aquest cas, l’ordenació de la zona de càmpings passa pel manteniment de la superfície de sòl qualificat com a tal, que aquesta modificació manté.

Per tot l’exposat, s’estima parcialment l’al·legació en el sentit d’incloure en la memòria del planejament de major informació i justificació de les propostes.

Informe Al·legació 5 .-

En resum l’al·legació presentada exposa i al·lega el següent:

- 1) Que la documentació de l’avanç és insuficient per a poder avaluar els efectes que la modificació pugui tenir sobre el Càmping Celmar. La inexistència d’un estudi de mobilitat que pugui substituir un vial de 20, tampoc inclou un estudi de viabilitat i de sostenibilitat econòmica per a analitzar les repercussions sobre la pagesia i els càmpings.

Tampoc inclou les determinacions del Pla Director Urbanístic de càmping que segons l’al·legant obliga a tramitar i aprovar en el termini de dos anys l’adequació del planejament urbanístic municipal, segones l’escrit hauria de ser aquesta adaptació la que abordés el conjunt d’actuacions a realitzar a l’àrea de càmpings del Delta de la Tordera.

En base a aquesta manca d’informació manifesta que no és possible realitzar un anàlisi adequat de la proposta que genera indefensió.

- 2) Que és manifesta oposició a l’alternativa I en tant la proposta parteix les finques del Càmping Celmar compromentent la legalització del PE en tramitació. En aquest sentit es justifica l’ocupació dels sòls agrícoles terra endins per poder adaptar-se al retrocés de la línia costanera. Així mateix, manifesta l’ocupació total del passeig públic amb dues línies d’aparcament a banda i banda i que això no és possible per l’embat del temporal. A tal efecte, manifesta que cal reordenar el territori a fi de què l’activitat de càmping pugui donar un òptim servei i cercar un equilibri entre activitat agrícola i els càmpings.

La MPDUSC aprovada per resolució del conseller de Territori i Sostenibilitat en data d’1 d’agost de 2014 estableix en la Disposició Transitòria segona que en els sòls no urbanitzables que han de passar a ser sòl no urbanitzable costaner (C1) les instal·lacions existents abans de l’entrada en vigor del PDU que s’ajustin a l’establert a l’article 47 del TRLUC podran seguir desenvolupant la seva activitat

amb un seguit de condicions. Manifesta també que el mateix article dona la possibilitat d'ampliació de càmpings petits amb un seguit de característiques. D'altra banda, manifesta que el PDUAC torna a obrir una nova oportunitat per regularitzar el càmping Celmar i la resta d'activitats, a tal efecte demana que l'ajuntament reconsideri la seva proposta i s'afanyi a reordenar tot l'espai del Delta.

En definitiva demana que no es consideri l'alternativa 1 pels greus efectes en llocs de treball i ingressos econòmics.

- 3) Que es consideri una nova alternativa que reconegui la totalitat del sòl ocupat per càmpings. Aquesta proposta ha d'anar lligat a un anàlisi global de tot el Delta. La proposta intermèdia entre la 1 i 2 que permeti ressituar cap al nord els usos de càmping que ha resultat afectats pel retrocés de la línia costanera,

En caràcter general manifesta la seva oposició al pla i la necessitat d'una revisió global de l'ordenació urbanística del Delta, que defineixi la convivència i interrelació entre els diferents usos i els espais que han d'ocupar, per tal d'assolir l'opció que sigui més compatible amb la continuïtat de les activitats agrícoles i dels càmpings i a l'ensambl respecte als valors naturals que cal protegir.

De l'anàlisi de les alegacions s'informa:

- 1) L'objectiu de la present modificació és exclusivament cercar el més a prop possible del camí de la Pomereda d'una xarxa de camins que substitueixi la funcionalitat rodada del camí històric, així com resoldre l'accés als càmpings existents. Per tant, ni s'està plantejant una nova estructura urbana al servei dels càmpings ni validant un model d'implantació al territori discutit en la majoria dels Plans territorials aprovats. El nou camí a costejar per part de l'administració no suposa en cap cas la implantació de nous aprofitaments, ni nous usos i per tant no està afecta a la redacció de cap estudi de mobilitat generada. No obstant i això, la memòria del document per a l'aprovació inicial justifica la dimensió triada en coherència a la capacitat de la via. En aquest sentit s'inclou una reserva de 8m dos sentits de vehicles. Aquesta secció possibilita una circulació mitja de 60 vehicles/hora que dona cobertura de forma amplia al nombre de 739 places dels càmpings actuals. Certament aquesta secció podria ser més ampla i incloure aparcament o espais d'espera que en bona lògica s'han de situar a l'interior dels càmpings, al ser incompatible amb l'objectiu del pla.
- 2) Com ja s'ha dit l'objectiu del pla és cercar una solució al camí de la Pomereda avui inutilitzable per efectes dels temporals en coherència amb la situació de consolidació situant el camí en una posició que limiti el creixement dels càmpings en coherència amb els plans directors del sistema costaner aprovats. L'alternativa 1 és l'adequada per a resoldre la problemàtica esmentada. Pel que fa a la viabilitat econòmica el document incorpora un estudi de costos aproximat que s'adjudiquen a la hisenda local i per tant la viabilitat econòmica de la proposta en base aquest fet.
- 3) Les afectacions del canvi climàtic sobre la costa no són imputables a l'administració pública i per tant l'administració no està obligada a definir un model econòmic d'entitats privades que disposen de capacitat de modificar l'estructura actual, en càmpings d'una altra dimensió, capaces de fer front als canvis econòmics i turístics que comportarà el retrocés del territori a favor d'àrees de qualitat ambiental. Efectivament, la possibilitat d'implantació de models diferents turístics adaptats no són competència de l'administració. Seran els privats que en base a les característiques d'implantació i producte econòmic ordenaran la tipologia d'hoste, d'ocupació, d'espais d'accés, etc. Finalment, l'adequació al PDUAC no és objecte d'aquest planejament urbanístic.

Per tot l'exposat, s'estima parcialment l'al·legació en el sentit d'incloure en la memòria del planejament de major informació i justificació de les propostes.

Pel que fa als informes, cal destacar que la majoria dels informes sectorials fan una referència genèrica a tots els aspectes relacionats a una transformació urbanística, tenint en compte el contingut i objectiu del planejament s'incorporarà els aspectes que fan referència estrictament el contingut de la modificació tant en la documentació ambiental com en la normativa urbanística. No obstant i això, s'inclouen a les NNUU determinacions sectorials per als futurs projectes d'urbanització que corresponen a un resum de les determinacions sectorials següents:

1. Determinacions sobre el Domini públic, la zona de policia de lleres

Les lleres públiques més destacades a les immediacions són la Tordera i el Rec Viver, que dona continuïtat a la riera d'en Jordà.

L'article 6 del RDPH defineix els marges com els terrenys que llinda amb les lleres públiques, i estableix que, en tota la seva extensió longitudinal, els marges estan subjectes a: una zona de servitud de 5 m d'amplada per a ús públic, regulada al RDPH, una zona de policia de 100 m d'amplada on es condicionarà l'ús del sòl i de les activitats que s'hi desenvolupin.

La zona de servitud: té les finalitats establertes a l'article 7.1 del RDPH, i ha de quedar lliure de qualsevol construcció i edificació, i ser apta i practicable en tot moment. Qualsevol actuació en zona de servitud estarà sotmesa a l'especificat a l'article 7.2 del RDPH. La plantació d'espècies arbòries en aquesta zona requerirà l'autorització de l'ACA.

Qualsevol ús o activitat que suposi un obstacle per al corrent en règim d'avingudes, o que pugui ser causa de degradació o deteriorament del domini públic hidràulic

Per realitzar obres en zona de policia de lleres cal disposar de l'autorització de l'ACA, a no ser que el Pla d'Ordenació Urbana corresponent, o d'altres figures d'ordenament urbanístic o plans d'obres de l'Administració, hagin estat ja informats per l'ACA i s'hagin recollit les previsions formulades en aquests informes (article 78.1 RDPH). Totes aquestes obres es regiran pel que estableixen els articles 52 a 54, 78 i 79 del RDPH.

En qualsevol cas, totes les obres que s'hagin de realitzar en zona de domini públic hidràulic caldrà que tinguin l'autorització expressa d'aquest Organisme, excepte els casos en què l'informe exclou expressament aquesta necessitat.

2. Determinacions sobre Abastament d'aigua.

Qualsevol actuació que es desenvolupi haurà de tenir regularitzada la situació administrativa del seu punt d'abastament.

3. Determinacions sobre Sanejament

Resta prohibit realitzar cap mena d'abocament d'aigües residuals sobre el Domini Públic Hidràulic, ja sigui de forma directa (a la llera) o indirecta (per infiltració en el terreny), tret que s'hagi obtingut la preceptiva autorització d'abocament de l'administració hidràulica, d'acord amb el que estableix el RDPH. Caldrà adaptar la situació del sanejament als criteris de l'Agència Catalana de l'Aigua establerts i al Reglament de serveis públics de sanejament, així com obtenir de tots els permisos d'abocament necessaris. Serà necessari obtenir la corresponent autorització d'abocament del Departament d'Autoritzacions d'Abocament de l'Agència Catalana de l'Aigua.

En cas de dimensionar cunetes i/o punts d'abocament a la llera així com sobreexidors hauran de preveure en el brocal de sortida les estructures necessàries de transició, dissipació